

HANDBOKEN PVBK

I den här delen får Du en del nyttiga upplysningar om hur vi gör i vår hamn. En repetition för gamla medlemmar och nyheter för nya båtägare i klubben. Alla har alltså nytta av och - hoppas vi - nöje av att läsa igenom HANDBOKSDELEN. Det kommer alltid NÅGOT nytt varje år, även om det mesta är gamla kända rutiner.



I servicebyggnaden säljer vi en del nyttigheter. Bland annat allt som behövs för att få bojar på plats, men mest handlar det om försäljning av bränsle och oljor för båtars framdrivande. Några beskrivningar om naturhamnar i vårt närområde finns också att tillgå.

KLUBBEN

PVBK är förkortningen för den här föreningen som vill tillvarata båtägarnas intressen just i vår hamn. Vi har anor från 40-talet då vi huserade på andra sidan viken. Men när Umeå Hamn (år 1974) byggde en vägbank ut mot Finlandsfärjeläget fick vi flytta till nuvarande plats. Kommunen nyttjade då en rätt att äga hamnen men klubben fick ett skötselbidrag för att ställa upp med frivillig arbetskraft i hamnen. Genom egna insatser fick vi då mera för pengarna. Sedan 1/1 2003 har dock hamnen åter kommit helt i klubbens egna händer och vi har ett mångårigt tomträttsavtal. De kontrakt Du har för båtplats och/eller uppläggning tecknas genom och betalas till klubben liksom årsavgiften. För årsavgiften får Du en hel del förmåner, främst nedsatta priser på båtförsäkring, hamnavgiften och gemensam båthantering vår och höst. Du får också tidningen Båtliv, som faktiskt är mycket bra!

ANSVAR SOMRÅDEN

Klubbens köp och kontrakt med kommunen reglerar vårt ansvar som bl. a innebär:

- Att svara för vakthållning, städning, fördelning av kaj och uppläggningsplatser
- Att utföra underhåll av hamnplan
- Att se till att regler inom hamnområdet följs
- Att svara för bränsleförsäljning
- Att vinterlägga och på våren koppla bryggorna
- Att tillhandahålla gästplatser

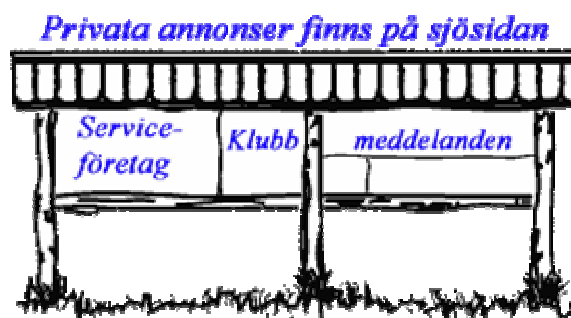


MEDLEMSAVGIFTEN

är 175 kronor. (2007)

ANSLAGSTAVLAN

Använd tavlans sjöside för privata annonser och meddelanden. Plocka bort inaktuella annonser. Tavlans **hela högra framsida** är enbart till för KLUBBMEDDELANDEN. Vänstra sidan är för service riktad till båtägare från företag. Se skiss. Privata annonser på framsidan plockas alltid bort!



TELEFON 090-41841

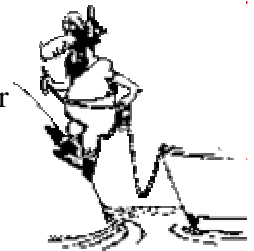
Telefon finns i klubbhusets kontor och kök. Svara gärna om det ringer, det kan vara till Dig! Vidarebefordra meddelanden om någon söks. Som mycket annat i hamnen bygger det på att vi hjälps åt! Det går inte att ringa till mobiltelefon.

HYGIEN OCH MILJÖ

SKRÄP OCH SOPOR _____ läggs i sopcontainern
LATRINTÖMNING _____ görs i runda brunnen vid sevicebyggnadens norrsida.
TOALETTER/TVÄTTBALJA _____ finns i servicehusets östra gavel och i klubbhuset
OLJA _____ töms i oljespilltanken under bränsletaket
TVÄTTMASKIN _____ finns i klubbhuset
BASTU _____ finns i klubbhuset

HUR FÅR MAN EN BRYGGPLATS ?

Ring Ingvar Waara 090-232 05 eller maila ingvar.waara@pvbk.net Vi behöver uppgifter på namn, båtdata, m.m. Först i kön får plats under förutsättning att platsbredd, djup, m.m. är lämpligt för båten.



KOSTNADER: Se sidan 5

NÄR DU FÅTT PLATS.

Kontrollera bojsten och kätting. Se "FÖRTÖJ FÖR STORM"!

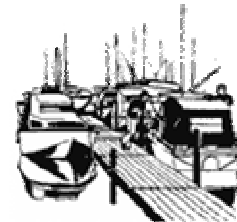
UPPSÄGNING AV PLATS.

Samma kontakter som ovan.

ÖVERLÅTELSE AV BRYGGPLATS

Plats får ej överlåtas eller bytas utan styrelsens godkännande. Läs baksidan av kontraktet. Några incidenter har förekommit med "okända" båtar som påvisar vikten av att regeln efterlevs.

Vid båtbyte, meddela oss så vi har rätt uppgifter!



GÄSTHAMN

Det finns 10 gästplatser längst ut på brygga A. Platserna är för TILLFÄLLIGA GÄSTER, inte som reserv för hamnens båtar. Under semestertid upplåter medlemmar tomma platser. Det meddelas till bränslekontoret eller anslås på anslagstavlan och ger många extra gästplatser.

SLÄPJOLLAR

Får ej ligga på bryggorna där de hindrar och är en riskfaktor.



ARBETSTRÄFFAR

Det mesta arbetet i hamnen är ideellt. Vi har arbetsträffar, en på våren och en på hösten, där klubben sedan svarar för välförtjänt fika som oftast avslutas med trivsamt eftersnack.

Hur kan Du bidra? Meddela oss gärna yrkeskunskaper eller kontakter Du har och som kan komma oss till nytta, gärna när Du betalar årsavgiften! Vi har mångårig statistik på vad som krävs för att sköta och utveckla hamnen.

ARBETE PÅ VAKTERNA

Att synas är ett sätt att vakta! Om man pysslar med något, syns man! Under vakten kan vissa "arbeten" utföras. Förslag finns ibland i vaktstugan. Om inte, kan städjobb utföras i klubbhuset, på hamnplan eller där det behövs. Och varför inte plantera och ansa blommor?

VAKTNING!

För undvikandet av misstag inför vaktlistans bemanning:

Har ni sålt båten? Meddela klubben!

Om båten ej är sjösatt, men ligger kvar på hamnplanen, måste vakt ändå utföras!

Båtplatsinnehavare+ familjemedlem el dyl. räknas som 2 vakter. Underteckna vaktboken!

OM VAKTLISTANS TILLKOMST

15 maj 08.00 börjar vi att anteckna önskade vaktnätter. Tom den 31 maj finns det tillfälle att skriva upp sig på vaktnatt. Därefter tilldelas man vakt.

OBS! Vill Ni kunna välja önskad natt gäller det att köa! Listan finns inne i stugan morgonen den 15 maj. Endast ett (1) namn i taget får skrivas av samma person. Sedan marsch sist i kön.

VAKTREGLER I PATHOLMSVIKEN

Alla båtplatsinnehavare är skyldiga att:

1. Vakta minst 1 natt/ säsong.
2. Tiden som gäller är 20.00-04.00 juni –september
3. Det skall finnas 2 vakter/ natt.
4. 15-31 maj kan Ni välja datum på anslagstavlan. Efter detta fördelas återstående vaktnätter ut. Alla får vakt!
5. Läs vaktlistan efter några dagar. Ni finns antecknade där!
6. Vakten fungerar som hamnvärd. Städar stugan, klipper gräs, hjälper båtgäster osv.
7. Nationsflaggorna halas 21.00. OBS ej klubbflaggorna. De hängs sedan i torkskåpet.
8. Hamnområdet + Johanssons båtvarv utgör vaktområdet. Se vaktboken i vaktrummet.
9. Minst 1 runda i timmen. Se "Vakter/hamnvärd" ovan.
10. Missar Ni vakten betalar Ni 600:- och riskerar Ert kontrakt!
11. Ordna ersättare i god tid. Kanske någon är villig att mot ersättning ta Ert pass om Ni inte vill själva?
12. Underteckna vaktrapporten. Skriv dit den Ni vaktar åt (om det ej är er egen natt).
13. Varför inte ringa nästa vaktpatrull och kolla att allt är OK?

CAMPING

All form av camping, d.v.s. tältning, uppställning av husvagn eller husbil hänvisas till campingplatser i Umeå. En campingförbudsskylt finns uppsatt vid infarten till hamnen.

Korta stopp i hamnen kan vara trevligt för alla parter.

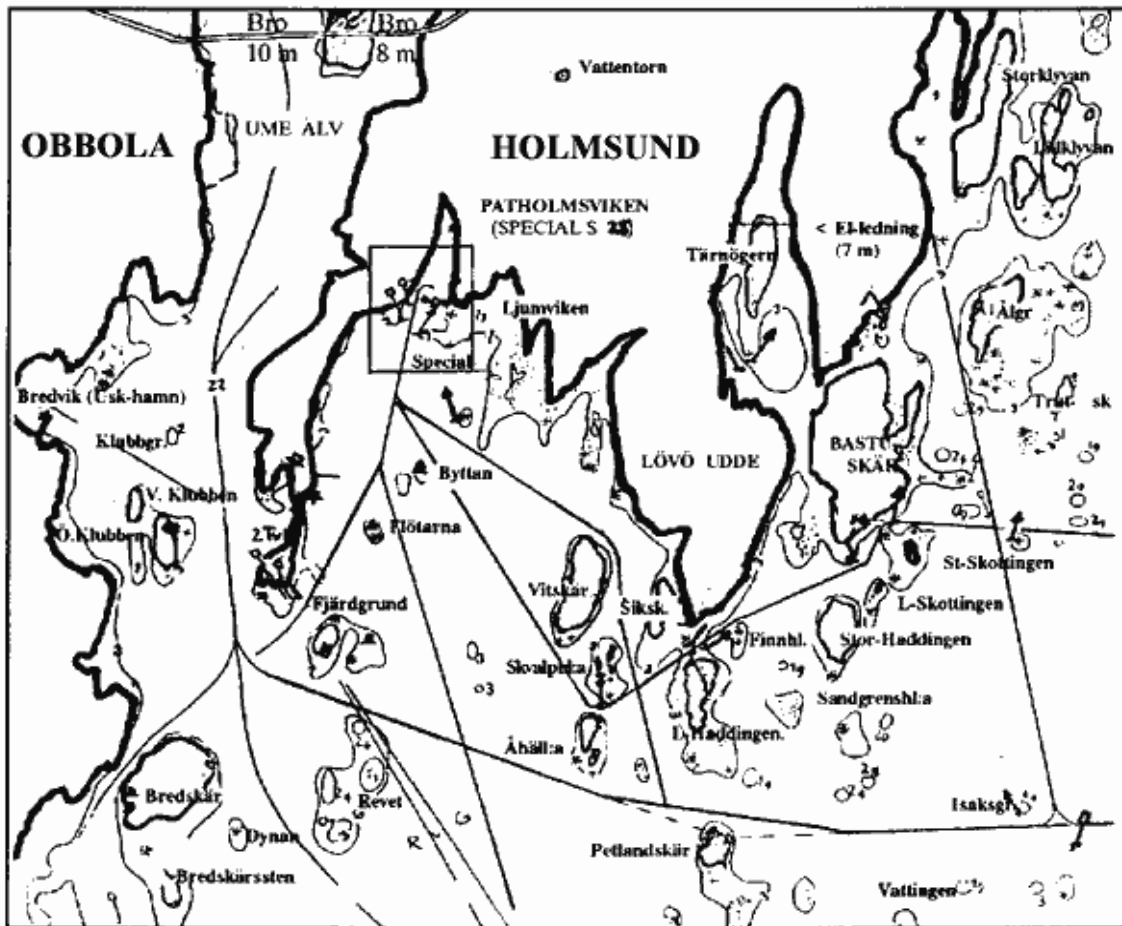
VARFÖR INTE CAMPING I VÅR HAMN?

Vi behöver parkerings- och uppställningsytorna för vår egen verksamhet.

Avstädnig och underhåll av hamnens ytor försvåras.

Klubbhus och miljön förslits snabbare och ger inte det lugn som gästhamnsverksamheten skall erbjuda.

· ANGÖRING PATHOLMSVIKEN



Värt att titta på: Klubben har egen utprickning i området kring Patholmsviken och österut. Se ANGÖRING PATHOLMSVIKEN. Det är 15-talet prickar och ensmärken som underlättar för båtfarare.

TILL VARJE BÅTÄGARE ...

. ANVÄNDNING AV EL – PÅ HAMNPLANEN

13 uttag finns på hamnplanen, några kombinerade med vatten. De är en risk för barn och ska hållas stängda! Säkringen är åtkomlig när luckan är öppen. Sladdar får ej lämnas i uttag utan tillsyn, av säkerhetsskäl och för att andra hindras använda el. Bruk av kupévärmare debiteras extra. På servicebyggnaden finns ett låst 16 A 3-fasuttag. Öppnas av hamnfogden.

. ANVÄNDNING AV EL – PÅ BRYGGORNA

På bryggorna finns enstaka eluttag för tillfälligt bruk. D.v.s. för laddning och mindre arbeten.

. FÄRSKVATTEN PÅ HAMNPLAN, PIREN OCH A-BRYGGAN

7 vattenuttag finns i hamnen, ibland intill eluttag. Snabbkoppling för högtryckspruta får båtägarna själva hålla. Tidigare uppsatta snabbkopplingar fick aldrig sitta kvar. Ledningarna töms och blåses på hösten. Medverka till att hålla el- och vattenuttag hela för att hålla kostnaderna nere.

. HÖGTRYCKSPRUTA

Tidigare fanns en högtrycksspruta för utlåning. Då underhåll och kostnader för den blev för stora har vi avslutat den servicen.

. MASTSTÄLLNINGAR

Montera loss och bind upp spridare innan masten läggs på konsolen. Små master och bommar läggs i mitten. För transport mellan kaj och mastställ finns en MASTVAGN. **Master och bockar får ej lämnas framför bränsletankar eller på asfalterad yta!**

. BÅTVAGN

Den båtagn som klubben ägde avyttrades våren -05 då den alltför sällan nyttjades.

. RÖDA TRUCKEN

Den lyfter båtar upp till 8 ton. Grundpris/enstaka lyft: 400:-, Lö-sö: 500:-. För ordinarie, annonserade klubblyft: se nedan. För större båtar och båtar där vagnar inte är förberedda kan en högre kostnad uttas. Vi vill så mycket som möjligt styra lyft till ord. klubblyft. UTAN KOSTNAD sjösätts bojstenar.

. TRAKTOR

Används för markplanering, flytt av vagnar och vagnar lätta båt- och motorlyft.

. LYFTKOSTNADER

UPPLÄGGNING

Sjösättning., upptagning. (klubblyft)	Medlemmar	Övriga	Uppläggning
Båt < 5 meter	200 kr	350 kr	250kr
Båt mellan 5 – 10 meter	250kr	400kr	450 kr
Båt > 10 meter	400 kr	500 kr	600 kr

BRYGGKOSTNADER

BÅTBREDD	BÅTLÄNGD	PRIS
< 2,5 m	< 5 m	820 kr
	5 – 9 m	1050 kr
	> 9 m	1250 kr
> 2,5 m	< 5 m	965 kr
	5 – 9 m	1165 kr
	> 9 m	1510 kr

FÖLJER DIN UTRUSTNING ANVISNINGARNA???

"Tänk att man (aldrig) kan lära sig i tid..."

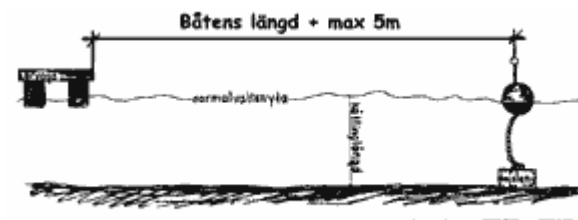
- För maximalt manöverutrymme i hamnen måste bojavstånden hållas
- Bojar som ligger för långt ut hindrar andra båtar!
- Bra manöverutrymme skapar trygghet och trivsel!
- Rätt tyngd och dimension på förtöjningar är en säkerhetsfråga!

TUMREGLER:

Avstånd brygga - boj = Båtens L + 5 m.

Kättinglängd = Djup vid medelvattenstånd

Exempel: Båt 7 m + 5 m = 12 m



FÖRTÖJ FÖR STORM - Chansa inte

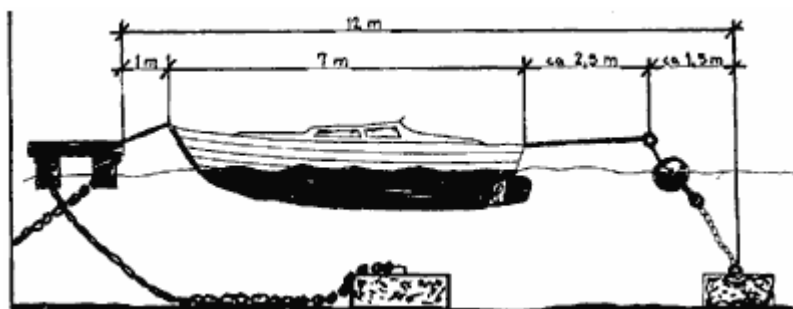
Byt bojsten om den är för lätt. Får Du en ny plats, är det särskilt viktigt. Med spelflotten kontrolleras LÄGE, STORLEK och kättingens kvalitet. Ibland anlitar klubben dykare för att besiktiga bojar, kätting och schackel. Protokoll anslås på anslagstavlan, bränslekontoret och vaktstugan. Kätting vars länkar är 6-7 m/m bör bytas. Vid 4-5 m/m är det för sent. **OBS!** Det är en rekommendation, inte någon garanti från klubben. Båtagare är helt ansvarig för brister som kan orsaka skador för egen eller andras båtar. Kostnader för byte och material svarar Du själv för. Samordna gärna med andra

KLUBBEN SÄLJER:

Kätting, 12-16 m/m

Schackel, 8-16 m/m

Uppblåsbara bojar.



. GJUTA BOJSTEN

Klubben har 2 gjutformar. DEN MINDRE (614 kg) för max 3,7 ton kräver 125 kg cement.

DEN STÖRRE (960 kg) för max 5,7 ton kräver 200 kg cement. Klubben står för:

betongblandare, formar, sand och singel samt sjösätter stenen kostnadsfritt med truck.

Du står för: gjutning, cement, skarvkabel och armering samt placerar stenen vid Din båtplats. (se SPELFLOTTEN). Gjutning får brinna 2 dygn. Formen kan lossas efter 1 dygn.

Städa efter Dig och rengör blandaren!

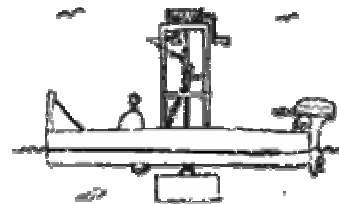
Klubben har några stenar gjutna av funktionärer som kan tillhandahållas (2004)

Tips Gör så här!

BLANDNING: Börja med: 12 spadar. sand + 4 spadar. cement. Tumla en stund. Tillsätt lite vatten till en fast "smet". Tillsätt 8 spadar. singel. Tumla någon minut innan betongen hålls direkt i formen. **OBS!** "Blöt" blandning ger svag betong!

- Spelflotten

Med spelflotten flyttas och justeras boj- och bryggstenar på 1 ton. För driften behövs en "snurra". Har Du ingen egen, kan Du hyra av sjöscouterna för ett par tiotus. Under stativet finns en avhållskrok för stegvisa lyft tillsammans med lyftkrokens "tagg". Att hänga stenen med syntetlina i kroken är ett enkelt sätt att få stenen på plats. Kapa linan med kniv när Du är "i läge". Gör sedan nödvändig efterjustering.



OBS! Det är en risk om inte boj och kätting är rätt upplagd. Var alltid 2 på flotten och lär hantverket från man till man. Det är inte svårt, men kräver försiktighet! Rådfråga också klubbfunktionärer!

- Linor och knopar

Förtöjningslinor ska vara kraftiga och av kvalitet som inte lätt nöts av båtens rörelser. Använd inte polypropylen! Använd mjuk polyesterlina, minst 12-16 mm. Knopa med icke glidande knopar, t ex pålstek eller dubbelt halvslag om egen part, gärna med extra törn. Löplina genom boj- eller bryggögglor är en fara! 90 % av båtar som slitit sig har förtöjts så!

- BÅTLYFT (Kostnader, se sid. 5)

Ansvar för lyft gäller mot försäkrad båt. Båtägare ska upplysa om så är fallet!

Sjösättning

På anslagstavlan annonseras 4-5 sjösättningsdagar (oftast torsdagskvällar).

Uppsatt anmälninglista under veckan gäller bara för närmaste sjösättardag!

GÖR SÅ HÄR:

1. Skriv ditt namn, båttyp, Längd, Bredd och Displacement på listan.
OBS! att anmälninglistan inte är detsamma som turordning!
Märk vagg/vagn med Ditt namn, telefon samt För och Akter.
Märk ut båtens/kölens placering i vaggan, klossar m.m. inför höstens upptagning så slipper Du fundera då!
2. Planerad sjösättning visas dagen före på anslagstavlan och vid sjösättningskajen.
Där anges turordning och de stropplängder som gäller. (12, 16 och 20 m)

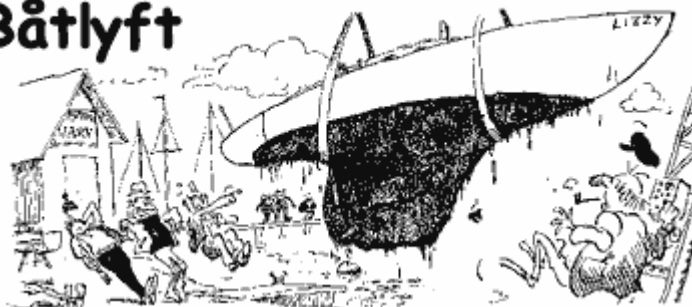
FÖRE SJÖSÄTTNINGEN

1. Kom minst en halvtimme före lyftet. Räkna med 10-15 min/båt.
2. Betala vid sjösättningskajen i god tid före lyftet.
3. De 5-6 första hämtar stroppar vid sjösättningskajen. Ta angiven stropplängd, häng dom runt under båten innan truck kommer. **Se på andra som lyft tidigare.**

Under sjösättningen

Båtägare och medhjälpare skall aktivt delta, ta ansvar så att antenner, loggar och dylikt ej skadas. Båtägare ska stoppa lyft om skada kan ske!
Funktionär kan ge råd, men ägaren känner båten bäst!

Båtlyft



Efter sjösättningen

Förtöj båten, gå tillbaka och **STÄDA DIN PLATS!** Bunta ihop och lägg virke i vaggor som klubben kan flytta med traktor eller truck.

Är vaggan märkt?

Planen ska sladdas och saltas. Allt som ligger löst kvar dagen efter sjösättning hamnar på tipp. Gammal spik och spikbrädor har förorsakat dyrbara punkteringar!

Upptagning

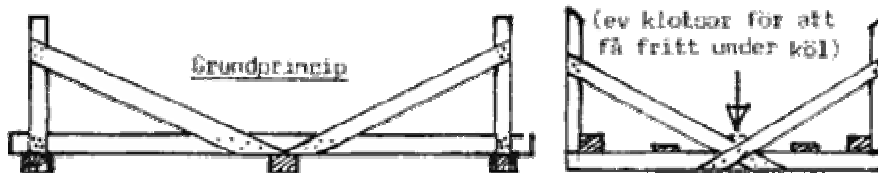
Samma punkter som sjösättning, men med tillägg vid punkter

2. På tavlan visas planerad uppställning och turordning. Förbered enligt den. Kolla att allt är i ordning! Klubben utplacerar hela vaggor och vagnar med traktor eller truck.

6. Lagg till vid servicebryggan i god tid, följ funktionärens ev. anvisningar, häng rätt stroppar runt båten innan någon av truckarna kommer

Hur ska en vagga se ut?

Många vaggor hindrar och klämmer fast stroppar i längsgående slårar vid upptagningar.



Byt till snedsträvor. Då underlättas också bottenmålningen! Vaggor bredare än 2,2 m är svårlyfta eller kan skadas av trucken. Undre tvärgående balkar måste vara 75-100 mm tjocka för att komma under med gafflarna. Är Din vagga utformad så? Om inte - rådfråga truckförare eller hamnfogdar!

Linor från bryggor till boj

Efter upptagning får inga linor ligga mellan brygga och boj. De låser bryggorna inför vintrings-arbetet, ibland fastnar de i isen och slits av. Till sist kan de fastna i någons propeller.

Bryggorna dras ut

Senast den 20 okt ska flytbryggorna vara fria från båtar. De hänvisas till piren. Bryggorna dras ut från land för att inte skadas av "landsprickan".

**Ha en skön
sommar!**